

Plantronics Ltd
Wootton Bassett, UK
Tel: 0800 410014
+44 (0)1793 842200

Plantronics B.V.
Hoofddorp, Nederland
Tel: (0)0800 PLANTRONICS
0800 7526876 (NL)
00800 75268766 (BE/LUX)

Plantronics Sarl
Noisy-le-Grand, France
No Indigo: 0825 0825 99
0,15 € TTC / min
+33 (0)1 41 67 41 41

Plantronics GmbH
Hürth, Deutschland
Tel: 0800 9323400
+49 22 33 3990
Österreich: 0800 242 500
Schweiz: 0800 932 340

Plantronics Acoustics
Italia Srl
Milano, Italia
Numero Verde: 800 950934
+39 02951 1900

Plantronics Iberia, S.L.
Madrid, España
Tel: 902 41 51 91
+34 91 640 47 44

Nordic Region
Tel: Finland: 0201 550 550
Tel: Sverige: 031 28 95 00
Tel: Danmark: 44 35 05 35
Tel: Norge: 23 17 37 70

Plantronics Middle East,
Eastern Europe, Africa
and India
Tel: +44 (0)1793 842443

Plantronics Inc
345 Encinal Street
Santa Cruz, CA 95060 USA
Tel: (800) 544-4660

Plantronics Ltd, Interface Business Park, Bincknoll Lane,
Wootton Bassett, Wiltshire SN4 8QQ. ENGLAND
www.plantronics.com



37543-01 Rev D



VOYAGER™ 510 BLUETOOTH® MOBILE HEADSET

Quickstart Guide

Kurzanleitung

Quick-start

Guía de inicio rápido

Pika-aloitusopas

Guide rapide de mise
en route

Guida rapida

Naslaggids

Hurtigstartveiledning

Manual do Utilizador

Snabbstarthandbok

GB This Quickstart Guide provides instructions on the setup and usage of your Voyager™ 510 Mobile Headset. This product can be used as an audio accessory for devices supporting either the Headset or Handsfree Bluetooth® Profiles.

⚠ Before getting started, please review the Important Safety Information booklet included in your package. For additional help, service, or support information, refer to your product Warranty card, or visit www.plantronics.com.

DE Diese Kurzanleitung enthält Anweisungen zur Installation und Verwendung Ihres Mobiltelefon-Headsets Voyager™ 510. Dieses Produkt kann als Audio-Zubehör für Geräte verwendet werden, die sowohl Headset- als auch Handsfree- Bluetooth® -Profile unterstützen.

⚠ Lesen Sie vor der Installation die wichtigen Sicherheitsinformationen in der mitgelieferten Broschüre aufmerksam durch. Weitere Unterstützung sowie Informationen zu Service oder Support finden Sie auf Ihrer Garantiekarte zu Ihrem Produkt oder unter www.plantronics.com.

DK Denne Quick-start indeholder instruktioner om opsætning og anvendelse af dit Voyager™ 510-mobilhovedsæt. Dette produkt kan bruges som et tilbehør til enheder, der understøtter enten hovedsættet eller håndfrie Bluetooth®-profiler.

⚠ Før du går i gang, bør du gennemgå hæftet Vigtige sikkerhedsoplysninger der leveres med i pakken. Hvis du ønsker yderligere hjælp, service eller supportoplysninger, henvises du til produktgarantikortet, eller du kan besøge www.plantronics.com.

ES En la presente Guía de inicio rápido se proporcionan instrucciones acerca de la instalación y utilización del auricular para teléfonos móviles Voyager™ 510. Este producto puede utilizarse como accesorio de sonido para dispositivos compatibles con las funciones de auricular y de manos libres Bluetooth®.

⚠ Antes de empezar, lea el manual de información relativo a la seguridad que se suministra con el producto. Si desea obtener más ayuda, asistencia o información acerca de la compatibilidad, consulte la tarjeta de garantía del producto o visite www.plantronics.com.

FI Pika-aloitusoppaassa on ohjeet Voyager™ 510-matkapuhelinkevytuulokkeen asentamista ja käyttöä varten. Tuotetta voi käyttää ääniliälaitteena laitteissa, jotka tukevat Bluetooth®-kevytuuloke- tai -handsfree-profiileja.

⚠ Tutustu ensimmäiseksi Tärkeitä turvallisuusohjeita -kirjaseen, joka toimitetaan mukana. Tuotteen takuukortissa on tiedot, mistä saat ohjeita, huoltoa tai tukea. Tiedot löytyvät myös osoitteesta www.plantronics.com.

FR Ce Guide de mise en route rapide comprend les instructions concernant l'installation et l'utilisation de votre micro-casque mobile Voyager™ 510. Ce produit peut être utilisé comme accessoire audio pour les appareils prenant en charge les profils micro-casque et mains-libres Bluetooth®.

⚠ Avant de commencer, reportez-vous au livret « Informations importantes sur la sécurité » contenu dans l'emballage. Pour obtenir des informations concernant les services ou l'assistance, reportez-vous à la carte de garantie de votre produit ou visitez le site : www.plantronics.com.

IT La presente Guida rapida fornisce le istruzioni per l'impostazione e l'uso della cuffia Voyager™ 510 per telefoni cellulari. Questo prodotto può essere usato come accessorio audio per dispositivi compatibili sia con il profilo con cuffia che per comunicazioni vivavoce Bluetooth®.

⚠ Prima di iniziare, leggere il documento "Importanti istruzioni sulla sicurezza" incluso nella confezione. Per ulteriore supporto, assistenza o informazioni, fare riferimento alla scheda di garanzia del prodotto o visitare il sito Web www.plantronics.com.

NL Deze beknopte handleiding bevat instructies voor de montage en het gebruik van uw mobiele Voyager™ 510-headset. Dit product kan worden gebruikt als audioaccessoire voor apparaten die de headset- of hands-freeprofielen van Bluetooth® ondersteunen.

⚠ Neem voordat u aan de slag gaat het boekje met belangrijke veiligheidsinformatie door dat in het pakket is meegeleverd. Raadpleeg de garantietaal voor meer hulp, ondersteuning of voor reparatie, of ga naar www.plantronics.com.

NO I denne hurtigstartveiledningen får du informasjon om hvordan du installerer og bruker Voyager™ 510-mobilhodesettet. Dette produktet kan brukes som lydtilbehør for enheter som enten har støtte for hodesett- eller håndfrip profiler for Bluetooth®.

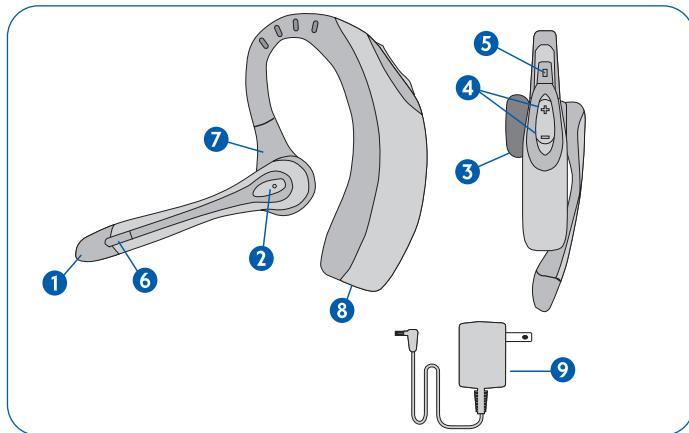
⚠ Før du starter bør du lese heftet Viktig sikkerhetsinformasjon som er inkludert i pakken. Hvis du trenger mer hjelp, service eller kundestøtteinformasjon, kan du se på garanti kortet for produktet eller besøke oss på www.plantronics.com.

PT Este Guia de Iniciação Rápida fornece instruções para a configuração e utilização do seu Auricular para Telemóvel Voyager™ 510. Este produto pode ser utilizado como acessório áudio para dispositivos que suportem os Perfis Bluetooth® para Auriculares ou Mãos Livres.

⚠ Antes de começar, reveja o folheto sobre Informações Importantes de Segurança incluído na embalagem. Para mais ajuda, assistência ou informações de suporte, consulte o cartão da Garantia do produto, ou visite www.plantronics.com.

SE I den här snabstartsguiden finns instruktioner om hur du installerar och använder mobiltelefon-headsetet Voyager™ 510. Den här produkten kan användas som ett ljudtillbehör till enheter som har funktioner för antingen headset- eller handsfree-profiler med Bluetooth®.

⚠ Innan du börjar bör du läsa broschyren Viktigt säkerhetsinformation som du hittar i förpackningen. Om du behöver ytterligare information om hjälp, service eller support kan du läsa på garantisedeln eller besöka vår hemsida på www.plantronics.com.



- GB** 1 Microphone
2 Call Control Button
3 Earpiece
4 Listen Volume Adjust Buttons +/-
5 Power/Mute Button
6 Status Indicator Light
7 Horizontal Boom Adjustment
8 Charge Connection
9 AC Mains Charger

- DE** 1 Mikrophon
2 Gesprächstaste
3 Ohrkissen
4 Hörlautstärkereger +/-
5 Ein/Aus-Stummschaltungstaste
6 Statusleuchtanzeige
7 Horizontale Einstellung des Mikrofonarms
8 Ladeverbindung
9 Netzstrom-Ladestation

- DK** 1 Mikrofon
2 Knap til opkaldsstyring
3 Øreknop
4 Justeringsknapper til lytte-lydstyrke +/-
5 Strøm/Mikrofonafbryder
6 Statusindikatorlampe
7 Justering af arm
8 Tilslutning af opladerkabel
9 Opladerkabel

- ES** 1 Micrófono
2 Botón de control de llamada
3 Auricular
4 Botones +/- de ajuste del volumen de escucha
5 Función de encendido/mute
6 Luz indicadora de estado
7 Ajuste horizontal del brazo
8 Conexión de carga
9 Cargador para la red de alimentación eléctrica de CA

- FI** 1 Mikrofoni
2 Puhelunhallintapainike
3 Korvasanka
4 Kuuntelun äänenvoimakkuuspainikkeet +/-
5 Virta-/mykistyspainike
6 Tilan merkkivalo
7 Vaakapuomin säätö
8 Latausliitäntä
9 Verkkovirtalaturi

- FR** 1 Microphone
2 Bouton de contrôle d'appel
3 Ecouteur
4 Boutons de réglage du volume d'écoute +/-
5 Bouton Marche/Secret
6 Indicateur d'état lumineux
7 Réglage horizontal de la perche
8 Connexion de charge
9 Chargeur secteur

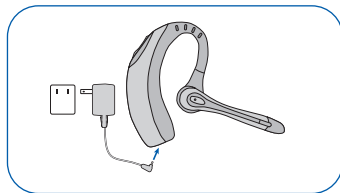
- IT** 1 Microfono
2 Pulsante di controllo chiamata
3 Auricolare
4 Pulsanti per la regolazione del volume di ascolto +/-
5 Pulsante Power/Mute
6 Indicatore luminoso dello stato
7 Regolazione dell'asta portamicrofono orizzontale
8 Connessione ricarica
9 Dispositivo di ricarica CA

- NL** 1 Microfoon
2 Gesprekknop
3 Oorstuk
4 Knoppen voor aanpassen luistervolume +/-
5 Aan/Uit/Mute-knop
6 Statusindicatielampje
7 Aanpassing horizontale spreekbuis
8 Oplaadaansluiting
9 Netadapter voor wisselstroom

- NO** 1 Mikrofon
2 Ringekontrollknapp
3 Øretelefon
4 Justeringsknapper +/- for lyttevolum
5 Strøm/demp-knapp
6 Statusindikator
7 Horizontal bøylestjustering
8 Ladetilkobling
9 Nettlader

- PT** 1 Microfone
2 Botão para controlo de chamadas
3 Peça para a orelha
4 Botões de ajuste do volume de audição +/-
5 Botão Ligar/Desligar/Sem som
6 Luz indicadora do estado
7 Ajuste horizontal da haste
8 Ligação de carga
9 Carregador de corrente CA

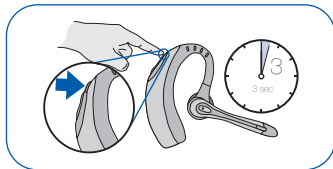
- SE** 1 Mikrofon
2 Knapp för samtalskontroll
3 Hörsnäcka
4 Knappar för justering av lyssningsvolym +/-
5 Knapp för ström/sekretess
6 Statusindikatorlampa
7 Horisontell bomjustering
8 Laddningsanslutning
9 Laddare



- GB** Connect the supplied wall charger to AC power and then to your headset. The Status Indicator will be illuminated red while charging and change to blue when the headset is fully charged. The headset must be charged for a minimum of 1 hour prior to use – 3 hours to fully charge. Do not use the headset while charging and do not connect the charger whilst the headset is in use.
- DE** Schließen Sie das mitgelieferte Wandladegerät an eine Steckdose an, und verbinden Sie es anschließend mit Ihrem Headset. Die Statusanzeige leuchtet während des Ladens rot auf. Sobald das Headset vollständig aufgeladen ist, leuchtet die Statusanzeige blau auf. Vor Verwendung muss das Headset mindestens 1 Stunde und für vollständige Aufladung 3 Stunden aufgeladen werden. Verwenden Sie das Headset nicht, während es aufgeladen wird, und schließen Sie das Ladegerät nicht während der Headset-Verwendung an.
- DK** Tilslut den medfølgende oplader til stikkontakten og derefter til hovedsættet. Statusindikatoren lyser rødt under opladningen og vil skifte til blå, når hovedsættet er fuldt opladet. Hovedsættet skal oplades i mindst 1 time for det tages i brug - det tager 3 timer, før det er fuldt opladet. Anvend ikke hovedsættet, mens det oplader, og tilslut ikke opladeren, mens hovedsættet er i brug.

- ES** Conecte el cargador proporcionado a una toma de corriente de CA y, a continuación, al auricular. El indicador de estado rojo se iluminará mientras se esté realizando la carga y cambiará a azul cuando el auricular esté completamente cargado. El auricular debe cargarse durante al menos una hora antes de su utilización y durante tres horas si desea realizar la carga completa. No utilice el auricular mientras se carga ni conecte el cargador mientras utiliza el auricular.
- FI** Liitä tuotteen mukana toimitettu seinätuturi ensin pistorasiaan ja sitten kuulokkeeseen. Tilan merkivalvo palaa ladattaessa punaisena ja muuttuu siniseksi, kun kevytkuuloke on latautunut. Kevytkuuloketta on ladattava vähintään 1 tunti ennen käyttöä. Akku latautuu täyteen 3 tunnissa. Älä käytä kuuloketta latautumisen aikana äläkä liitä kevytkuuloketta laturiin, kun sitä käytetään.
- FR** Connectez le chargeur mural au secteur, puis à votre micro-casque. L'Indicateur d'état est rouge lors du chargement et devient bleu une fois le micro-casque complètement chargé. Le micro-casque doit être chargé pendant une durée minimale d'une heure avant utilisation. Il faut compter trois heures pour un chargement complet. N'utilisez pas le micro-casque pendant le chargement et ne connectez pas le chargeur lorsque le micro-casque est en cours d'utilisation.
- IT** Collegare il caricatore da parete in dotazione alla presa CA, quindi alla cuffia. L'indicatore di stato emette una luce rossa quando la cuffia è in carica e una luce blu quando la carica è stata completata. È necessario tenere in carica la batteria per almeno 1 ora prima di poterla utilizzare o per 3 ore per caricarla completamente. Non utilizzare la cuffia durante la ricarica e non collegare il dispositivo di ricarica mentre si utilizza la cuffia.

- NL** Sluit de bijgeleverde oplader aan op wisselstroom en vervolgens op de headset. Het statuslampje is rood als de batterij wordt opgeladen en blauw als de headset volledig is opgeladen. Voór gebruik moet de headset minimaal 1 uur worden opgeladen en 3 uur om volledig te zijn opgeladen. Gebruik de headset niet als deze wordt opgeladen en sluit de oplader niet op de headset aan als deze wordt gebruikt.
- NO** Koble den medfølgende vegglederen til vekselstrøm og deretter til hovedsettet. Statusindikatoren lyser rødt under lading og endres til blått når hovedsettet er fullt oppladet. Hodesettet må lades i minst én time før det brukes – tre timer før det er fullt oppladet. Ikke bruk hodesettet under lading, og ikke koble til laderen mens hodesettet er i bruk.
- PT** Ligue o carregador de parede fornecido à tomada CA e, depois, ao auricular. O indicador de Estado acende a vermelho durante o carregamento e passa para azul quando o auricular estiver completamente carregado. O auricular tem de ser carregado durante, pelo menos, 1 hora antes de ser utilizado – 3 horas até à carga completa. Não utilize o auricular durante o carregamento e não ligue o carregador enquanto estiver a utilizar o auricular.
- SE** Anslut den medföljande väggledaren till ett vägguttag och därefter till headsetet. Statusindikatorn lyser rött under laddningen och övergår till blått när headsetet är helt uppladdat. Headsetet måste laddas i minst en timme före användning och i minst tre timmar innan det blir helt uppladdat. Använd inte headsetet under laddning och anslut inte laddaren när headsetet används.



GB Press and hold the Power/Mute Button for three seconds (long press) to turn the headset on or off.

DE Drücken Sie die Ein/Aus-Stummschaltungstaste drei Sekunden lang (langer Tastendruck), um das Headset ein- oder auszuschalten.

DK Tryk på tænd/sluk-knappen og hold den nede i tre sekunder (langt tryk) for at tænde eller slukke for hovedsættet.

ES Pulse y mantenga pulsado el botón de encendido/mute durante tres segundos (pulsación larga) para apagar y encender el auricular.

FI Käynnistä tai sulje kuuloke pitämällä virta- ja mykistyspainiketta alhaalla kolmen sekunnin ajan.

FR Maintenez le bouton Marche/Secret enfoncé pendant trois secondes (pression longue) pour allumer ou éteindre le micro-casque.

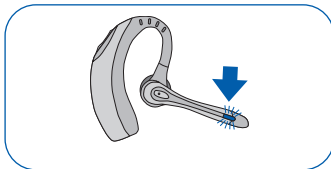
IT Tenere premuto il pulsante Power/Mute per tre secondi (lunga pressione) per accendere o spegnere la cuffia.

NL Druk de Aan/Uit/Mute-knop 3 seconden in om de headset in of uit te schakelen.

NO Trykk på og hold nede Strøm/Demp-knappen i tre sekunder for å slå hodesettet av eller på.

PT Prima e mantenha premido o Botão Ligar/Desligar/Sem som durante três segundos (pressões demoradas) para ligar ou desligar o auricular.

SE Tryck på och håll ned knappen för ström/sekreless i tre sekunder (lång tryckning) när du vill slå på eller stänga av headsetet.



GB The Status Indicator flashes blue when the headset is on. When the battery becomes low, the indicator will flash red.

DE Die Statusleuchtanzeige leuchtet blau auf, wenn das Headset eingeschaltet ist. Bei einem niedrigen Akkustand leuchtet die Anzeige rot auf.

DK Statusindikatoren blinker blå, når hovedsættet er tændt. Når batteriniveauet er lavt, blinker indikatoren rød.

ES El indicador de estado azul parpadea cuando el auricular está encendido. Si la batería está baja, parpadeará el indicador rojo.

FI Tilan merkivalo vilkkuu sinisenä, kun kuuloke on päällä. Kun akku tyhjenee, merkivalo vilkkuu punaisena.

FR L'Indicateur d'état devient bleu et clignote lorsque le micro-casque est allumé. Lorsque la batterie devient faible, l'indicateur devient rouge et clignote.

IT L'indicatore dello stato segnala che la cuffia è accesa con una luce blu lampeggiante. L'indicatore segnala che la batteria è in esaurimento con una luce rossa lampeggiante.

NL Wanneer de headset is ingeschakeld, knippert de statusindicator blauw. Wanneer de batterij bijna leeg is, knippert hij rood.

NO Statusindikatoren blinker blått når hodesettet er på. Når batterinivået blir lavt, blinker indikatoren rødt.

PT O Indicador de estado fica azul e intermitente quando os auriculares estão ligados. Quando a bateria estiver fraca, o indicador fica vermelho e intermitente.

SE När headsetet är på, blinkar statusindikatorn blått. När batteriet håller på att ta slut blinkar indikatorn rött.

GB Before using your headset for the first time, you must pair it with another Bluetooth device, such as a mobile phone. Follow the steps beginning on the next page for most devices. You can also refer to your telephone user guide or visit www.plantronics.com

DE Bevor Sie das Headset zum ersten Mal nutzen können, müssen Sie es mit einem anderen Bluetooth-Gerät, z. B. einem Mobiltelefon, paaren. Befolgen Sie zum Paaren des Headsets mit den gängigsten Geräten die Anweisungen auf der nächsten Seite. Weitere Informationen finden Sie auch im Benutzerhandbuch Ihres Telefons oder auf der Website unter www.plantronics.com.

DK Inden du bruger hovedsættet første gang, skal du foretage en PARRING med andet Bluetooth®-udstyr, f.eks. en mobiltelefon. Følg instruktionerne på starten af næste side, der gælder for det meste udstyr. Du kan også se i brugervejledningen til din telefon, eller gå ind på www.plantronics.com

ES Antes de utilizar el auricular por primera vez, debe emparejarlo con otro dispositivo Bluetooth, como un teléfono móvil. Siga los pasos de la página siguiente para emparejar la mayoría de los dispositivos. También puede consultar la guía del usuario del teléfono o visitar www.plantronics.com.

FI Yhdistä kevytkuuloke toiseen Bluetooth®-laitteeseen, kuten matkapuhelimeen, ennen kuin käytät laitetta ensimmäisen kerran. Seuraavalta sivulta alkavat ohjeet sopivat useimpiin laitteisiin. Lisätietoja on myös puhelimen käyttöoppaassa tai osoitteessa www.plantronics.com

FR Avant d'utiliser votre micro-casque pour la première fois, vous devez le coupler avec un autre périphérique Bluetooth (le combiné d'un téléphone mobile, par exemple). Suivez les étapes indiquées sur la page suivante pour la plupart des appareils : Vous pouvez également

vous reporter au guide de l'utilisateur de votre téléphone ou visitez le site www.plantronics.com.

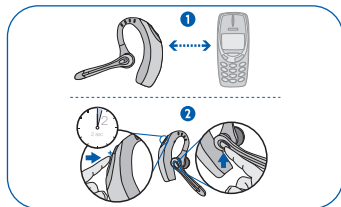
IT Prima di utilizzare la cuffia per la prima volta, è necessario verificarne la compatibilità con un altro dispositivo Bluetooth, ad esempio un telefono cellulare. Per la maggior parte dei dispositivi, attenersi ai passaggi riportati a partire dalla pagina seguente. È possibile fare riferimento anche alla guida dell'utente del telefono o visitare il sito www.plantronics.com

NL Voordat u de headset de eerste keer gebruikt, moet deze worden 'afgestemd' op een ander Bluetooth-apparaat, zoals een mobiele telefoon (dit afstemmen wordt pairing genoemd). Voor de meeste apparaten kunt u de stappen op de volgende pagina uitvoeren. U kunt ook de gebruikershandleiding van de telefoon raadplegen of naar www.plantronics.com gaan.

NO Før du bruker hodesettet for første gang, må du koble det sammen med en annen Bluetooth-enhet, for eksempel en mobiltelefon. Følg trinnene som begynner på neste side for de fleste enheter. Du kan også se i telefonens brukerveiledning eller besøke oss på www.plantronics.com

PT Antes de utilizar o auricular pela primeira vez, tem de emparelhá-lo com outro dispositivo Bluetooth, tal como um telemóvel. Siga os passos que começam na página seguinte para a maioria dos dispositivos. Também pode consultar o manual do utilizador do seu telefone ou visitar www.plantronics.com

SE Innan du använder headsetet för första gången måste du synkronisera det med en annan Bluetooth-enhet, t.ex. en mobiltelefon. Instruktionerna, som börjar på nästa sida, gäller för de flesta enheter. Du kan även använda handboken för telefonen eller besöka www.plantronics.com



GB 1. Turn on both devices. 2. Place the headset in pairing mode by simultaneously pressing and holding the Call Control Button and the Listen Volume Adjust Button marked + (volume up). Release the buttons when the Status Indicator begins to flash red then blue.

DE 1. Schalten Sie beide Geräte ein. 2. Schalten Sie das Headset in den Paarungsmodus, indem Sie die Gesprächstaste und den mit „+“ markierten Hörlautstärkeregler (Laut-Taste) gleichzeitig gedrückt halten. Lassen Sie die Tasten los, wenn die Statusanzeige erst rot und dann blau aufleuchtet.

DK 1. Tænd for begge enheder. 2. Forbered hovedsættet til parring - ved at trykke knappen til opkaldsstyring og justeringsknappen + til lyttevolumstyrken ind samtidig og hold dem inde. Slip knapperne, når statusindikatoren begynder at blinke rødt og derefter blåt.

ES 1. Encienda ambos dispositivos. 2. Para establecer el auricular en el modo de emparejamiento, pulse a la vez el botón de control de llamada y el de ajuste del volumen de escucha marcado con el signo + (subir volumen). Suelte ambos botones cuando el indicador de estado rojo parpadee y pase al color azul.

FI 1. Kytke virta molempiin laitteisiin. 2. Aseta kevytkuuloke yhdistämistilaan pitämällä painettuna samanaikaisesti puhelinhallinta- ja puhelun kuuntelun äänenvoimakkuuspainikkeita (+, äänenvoimakkuuden suurentaminen). Vapauta painikkeet, kun merkkivalo alkaa vilkkua ensin punaisena ja sitten sinisenä.

FR 1. Mettez les deux appareils sous tension. 2. Mettez le micro-casque en mode de couplage en maintenant simultanément enfoncés le bouton de contrôle d'appel et celui du réglage du volume d'écoute marqué + (augmentation de volume). Relâchez les boutons lorsque l'indicateur d'état clignote et devient rouge, puis bleu.

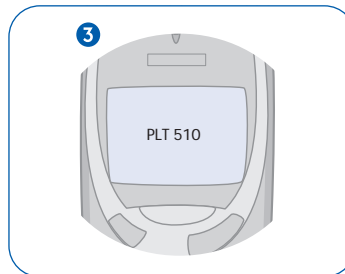
IT 1. Accendere entrambi i dispositivi. 2. Attivare la modalità compatibilità della cuffia tenendo premuto contemporaneamente il pulsante di controllo di chiamata e il pulsante di regolazione del volume di ascolto che indica +. Rilasciare i pulsanti quando l'indicatore dello stato emette una luce intermittente rossa e successivamente blu.

NL 1. Schakel beide apparaten in. 2. Zet de headset in de 'afstemingsmodus' door de gesprekknop ingedrukt te houden en het luistervolume met de knop + (volume hoger) hoger in te stellen. Laat de knoppen los wanneer het statuslampje afwisselend rood en blauw knippert.

NO 1. Slå på begge enhetene. 2. Plasser hodesettet i sammenkoblingsmodus ved å trykke på og holde nede ringekontrollknappen og justeringsknappen for lyttevolum som er merket + (volum opp) samtidig. Slipp knappene når statusindikatoren begynner å blinke rødt og deretter blått.

PT 1. Ligue ambos os dispositivos. 2. Coloque o auricular no modo de emparelhamento, premindo e mantendo premido simultaneamente o Botão de controlo de chamadas e o Botão de ajuste do volume de audição assinalado com + (aumentar volume). Solte os botões quando o Indicador de estado ficar intermitente, primeiro a vermelho e depois a azul.

SE 1. Starta båda enheterna. 2. Placera headsetet i synkroniseringsläge genom att samtidigt trycka på och hålla ned knappen för samtalskontroll och knappen för justering av lyssningsvolym som är märkt + (volym upp). Slapp knappen när statusindikatorn börjar blinka rött och sedan blått.



GB Use your phone's menu to search for Bluetooth audio devices and select "510 by Plantronics" when it appears on the display.
Note: In some circumstances the pairing process can take up to 2 minutes to complete

DE Verwenden Sie zum Suchen nach Bluetooth-Audio-Geräten das Menü Ihres Telefons und wählen Sie „510 by Plantronics“, wenn diese Option angezeigt wird.
Hinweis: In einigen Fällen kann der Paarungsvorgang bis zu 2 Minuten dauern.

DK Brug telefonens menu til at søge efter Bluetooth-lydenheder, og vælg "510 by Plantronics", når det vises i displayet.
Bemærk: I visse tilfælde kan det tage op til 2 minutter at afslutte parring.

ES Utilice el menú del teléfono para buscar dispositivos de sonido Bluetooth y seleccione "510 by Plantronics" (510 de Plantronics) cuando aparezca en pantalla.

Note: En algunos casos, el proceso de emparejamiento puede tardar hasta dos minutos.

FI Etsi Bluetooth-äänilaitteet puhelimen valikosta ja valitse 510 by Plantronics, kun se tulee näkyviin.
Huomautus: Joissain tapauksissa yhdistämisprosessiin voi kulua kaksi minuuttia.

FR Utilisez le menu de votre téléphone pour rechercher les périphériques audio Bluetooth et sélectionnez « 510 de Plantronics » lorsqu'il apparaît sur l'écran.
Remarque: dans certains cas, la procédure de couplage peut prendre jusqu'à deux minutes.

IT Utilizzare il menu del telefono per cercare i dispositivi audio Bluetooth e selezionare "510 by Plantronics" quando compare sul display.
Nota: in alcuni casi la procedura di compatibilità può impiegare fino a 2 minuti per il completamento.

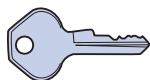
NL Zoek via het menu van uw telefoon naar Bluetooth-audioapparaten en kies "510 by Plantronics" wanneer dit op het scherm verschijnt.
Opmerking: in sommige gevallen kan het afstemmen 2 minuten duren.

NO Bruk telefonens meny til å søke etter Bluetooth-lydenheter og velg "510 fra Plantronics" når det vises på skjermen.
Merk: I noen tilfeller kan sammenkoblingsprosessen ta opp til to minutter å fullføre.

PT Utilize o menu do telemóvel para procurar dispositivos áudio Bluetooth e seleccione "510 da Plantronics" quando aparecer no visor.
Nota: nalgumas circunstâncias o processo de emparelhamento pode demorar até 2 minutos a completar.

SE Använd menyn på telefonen till att söka efter Bluetooth-ljudenheter och välj "510 från Plantronics" när det visas i teckenfönstret.
Obs! I vissa fall kan synkroniseringsprocessen ta upp till 2 minuter.

4



0000

- GB** When asked for a passkey, enter: 0000, then check the phone display. The Status Indicator flashes blue, once the headset is successfully paired. If pairing fails, try again following the steps beginning on page 7.
- DE** Wenn Sie nach einem Passkey gefragt werden, geben Sie Folgendes ein: 0000. Überprüfen Sie anschließend das Telefon-Display. Die Statusanzeige leuchtet blau auf, sobald das Headset erfolgreich gepaart wurde. Wenn der Paarungsvorgang fehlschlägt, führen Sie die auf Seite 7 beschriebenen Schritte erneut durch.
- DK** Når du bliver bedt om en adgangskode, skal du skrive 0000. Kontroller derefter telefonens display. Statusindikatoren blinker blåt, når parring er gennemført. Hvis parringen mislykkes, skal du gentage trinene ovenst på side 7.
- ES** Cuando se solicite que introduzca la clave, escriba 0000; a continuación, compruebe la pantalla del teléfono. El indicador de estado azul parpadeará una vez que el auricular se ha emparejado correctamente. Si el emparejamiento falla, repita los pasos que comienzan en la página 7.
- FI** Kirjoita pyydetiäessä tunnusiuku 0000 ja tarkista puhelimen näyttö. Tilan merkivalo vilkkuu sinisenä, kun kevytkuulokkeen yhdistäminen on onnistunut. Jos yhdistäminen ei onnistu, toista sivulta 7 alkavat vaiheet.

FR Lorsque vous y êtes invité, saisissez le code secret suivant : 0000, puis contrôlez l'écran du téléphone. L'Indicateur d'état devient bleu et clignote une fois le micro-casque couplé. Si l'opération de couplage échoue, recommencez en répétant les étapes à partir de la page 7.

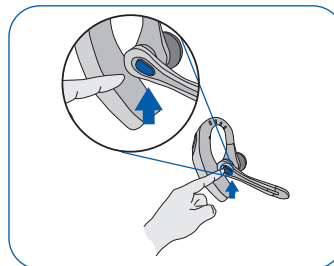
IT Quando viene richiesto il codice di accesso, immettere i numeri 0000, quindi controllare il display del telefono cellulare. Una volta completata la procedura di compatibilità, l'Indicatore di stato emette una luce lampeggiante blu. Se la procedura di compatibilità non riesce, ripetere i passaggi preliminari a pagina 7.

NL Wanneer u om een pincode wordt gevraagd, voert u 0000 in en kijkt u vervolgens wat er op het scherm van de telefoon verschijnt. Het statuslampje knippert blauw als de headset is afgestemd. Als de headset niet is afgestemd, probeert u deze opnieuw af te stemmen aan de hand van de stappen op pagina 7.

NO Når du blir spurt om en kode, angir du: 0000, deretter sjekker du skjermen på telefonen. Statusindikatoren blinker blått når hodesettet er riktig sammenkoblet. Hvis sammenkoblingen mislykkes, prøver du på nytt ved å følge trinnene som begynner på side 7.

PT Quando lhe for solicitada uma chave-passe, introduza: 0000, depois verifique o visor do telefone. O indicador de estado fica intermitente e azul quando o auricular é emparelhado com sucesso. Se o emparelhamento falhar, experimente novamente os passos que começam na página 7.

SE När du ombeds ange ett lösenord skriver du: 0000. Kontrollera därefter telefonens statusfenster. Statusindikator blinkar blått när headsetet har synkroniserats. Om synkroniseringen misslyckas gör du ett nytt försök genom att följa instruktionerna som börjar på sidan 7.



GB To answer or end a call, short press the Call Control button.

DE Um einen Anruf entgegenzunehmen oder zu beenden, drücken Sie kurz die Gesprächstaste.

DK Hvis du vil bsvare eller afslutte et opkald, skal du trykke på opkaldsstyringsknappen.

ES Para contestar o poner fin a una llamada, pulse brevemente el botón de control de llamada.

FI Voit vastata puhelun tai lopettaa puhelun painamalla helken puhelunhallintapainetta.

FR Pour décrocher ou raccrocher, appuyez sur le bouton de contrôle d'appel.

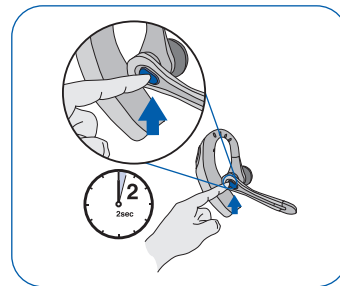
IT Per rispondere o terminare una chiamata, eseguire una breve pressione del pulsante del controllo di chiamate.

NL Druk kort op de gespreksknop om een gesprek aan te nemen of te beëindigen.

NO Når du skal svare på eller avslutte en samtale, trykker du raskt på ringekontrollknappen.

PT Para atender ou terminar uma chamada, prima rapidamente o botão de Controlo de chamadas.

SE När du ska svara på eller avsluta ett samtal trycker du snabbt på knappen för samtalskontroll.



GB To place a call using voice dialing, press and hold the Call Control Button for 2 seconds. If you are on a call using your phone handset, you can transfer the call to your headset by a short press of the Call Control button.

DE Um einen Anruf mit Sprachwahl zu tätigen, halten Sie die Gesprächstaste zwei Sekunden lang gedrückt. Wenn Sie mit Ihrem Telefon einen Anruf entgegennehmen, können Sie diesen Anruf durch kurzes Drücken der Gesprächstaste zu Ihrem Headset weiterleiten.

DK Hvis du vil foretage et opkald ved brug af stemmeopkald, skal du trykke på opkaldsstyringsknappen og holde den inde i 2 sekunder. Hvis du bruger telefonens håndset, kan du overføre opkaldet til hovedsættet ved at trykke på og slippe knappen til opkaldstyring.

ES Para realizar una llamada mediante la función de marcación por voz, pulse y mantenga pulsado el botón de control de llamada durante dos segundos. Si ha respondido a una llamada por medio del teléfono, puede transferirla al auricular pulsando brevemente el botón de control de llamada.

- FI** Jos haluat käyttää äänivalintaa, pidä puhelunhallintapainiketta alhaalla 2 sekuntia. Jos puhut puhelimen luurin, voit siirtää puhelun kevytkuulokkeeseen painamalla puhelunhallintapainiketta lyhyesti.
- FR** Pour passer un appel par commande vocale, maintenez le bouton de contrôle d'appel enfoncé pendant 2 secondes. Si vous utilisez le combiné du téléphone, vous pouvez transférer l'appel à votre micro-casque en appuyant sur le bouton de contrôle d'appel.
- IT** Per effettuare una chiamata utilizzando la selezione vocale, tenere premuto il pulsante di controllo chiamate per due secondi. Se si è impegnati in una chiamata con il telefono cellulare, è possibile trasferire la chiamata in cuffia con una breve pressione del pulsante di controllo di chiamata.
- NL** Druk de gespreksknop 2 seconden in om met spraakherkenning een nummer te kiezen. Als u een gesprek voert met de handset van de telefoon, kunt u het gesprek doorschakelen naar de headset door kort op de gespreksknop te drukken.

- NO** Når du skal ringe ved hjelp av taleoppringing, trykker du og holder nede ringekontrollknappen i to sekunder. Hvis du er i en samtale og bruker telefonens håndsett, kan du overføre samtalen til hodesettet ved å trykke raskt på ringekontrollknappen.
- PT** Para fazer uma chamada utilizando a marcação por voz, prima e mantenha premido o botão de Controlo de chamadas durante 2 segundos. Se estiver a utilizar o auscultador do telefone para a chamada, pode transferir a chamada para o auricular, premindo rapidamente o botão de Controlo de chamadas.
- SE** Om du vill använda röstuppringning trycker du på och håller ned knappen för samtalskontroll i 2 sekunder. Om du använder telefonluren under pågående samtal kan du flytta över samtalet till headsetet genom att trycka snabbt på knappen för samtalskontroll.

- GB** The following additional features may be available if your phone supports the Handsfree Profile. Not all phones support Handsfree Profile. Refer to your phone user guide for additional information or visit www.plantronics.com.
Call Transfer back to phone – To transfer a call from your headset back to your phone, press and hold the Call Control button. You will hear a tone. When your transfer has been completed and you can release the button.
Call Reject – To reject a call without answering when the handset is ringing press and hold the Call Control button. You will hear a tone. When you hear a second tone the call has been rejected and you can release the button.
Last Number redial – To redial the last number, quickly press the Call Control button twice. You will hear a tone on each press. When you hear a further tone the last number has been redialled.
- DE** Wenn Ihr Telefon das Handsfree-Profil unterstützt, sind möglicherweise die folgenden Funktionen verfügbar. Nicht alle Telefone unterstützen freihändige Profile. Weitere Informationen finden Sie im Benutzerhandbuch Ihres Telefons oder auf der Website unter www.plantronics.com.
Zurückleiten eines Anrufs an Ihr Telefon – Um einen Anruf vom Headset wieder zum Telefon zurückzuleiten, halten Sie die Gesprächstaste gedrückt. Es ertönt ein Ton. Wenn ein zweiter Ton ertönt, wurde der Anruf erfolgreich weitergeleitet und Sie können die Taste loslassen.
Ablehnen eines Anrufs – Um einen Anruf abzulehnen, ohne ihn anzunehmen, halten Sie die Gesprächstaste gedrückt. Es ertönt ein Ton. Wenn ein zweiter Ton ertönt, wurde der Anruf erfolgreich abgelehnt und Sie können die Taste loslassen.
Wahlwiederholung – Um die letzte gewählte Nummer zu wählen, drücken Sie zweimal kurz die Gesprächstaste. Sie hören nach jedem kurzem Drücken einen Ton. Wenn Sie einen dritten Ton hören, wurde die letzte gewählte Nummer erneut gewählt.

- DK** De følgende funktioner kan være tilgængelige, hvis telefonen understøtter håndfri profil. Ikke alle telefoner understøtter håndfri profil. Se i brugerhåndbogen til telefonen, hvis du ønsker yderligere oplysninger, eller gå ind på www.plantronics.com.
Samtaler tilbage til telefonen – For at overføre en samtale fra dit hovedsæt tilbage til telefonen, skal du trykke på knappen til opkaldsstyring og holde den inde. Du vil herefter høre en tone. Når du hører den næste tone, er overførslen afsluttet, og du kan slippe knappen.
Afvisning af opkald – For at afvise et opkald uden at besvare det, når håndsættet ringer, skal du trykke på knappen til opkaldsstyring og holde den inde. Du vil herefter høre en tone. Når du hører den næste tone, er opkaldet blevet afvist, og du kan slippe knappen.
Genopkald til seneste nummer – For at ringe op til det seneste nummer skal du hurtigt trykke på knappen til opkaldsstyring to gange. Du vil høre en tone efter hvert tryk. Når du hører en tone mere, er der blevet ringet op til det seneste nummer.
- ES** Puede que las características siguientes estén disponibles si el teléfono admite la función de manos libres. No todos los teléfonos admiten esta función. Consulte la guía del usuario del teléfono para obtener más información o visite www.plantronics.com.
Transferencia de la llamada al teléfono – Para transferir una llamada del auricular al teléfono, pulse y mantenga pulsado el botón de control de llamada. Oirá un tono. Cuando oiga un segundo tono significa que la transferencia se ha realizado; ya puede soltar el botón.
Rechazo de una llamada – Para rechazar una llamada sin contestarla, pulse y mantenga pulsado el botón de control de llamada. Oirá un tono. Cuando oiga un segundo tono, significa que la llamada se ha rechazado; ya puede soltar el botón.

Último número marcado – Para volver a marcar el último número al que ha llamado, pulse rápidamente el botón de control de llamadas dos veces. Oírás un tono con cada pulsación. Un tercer tono indica que se ha marcado el último número al que ha llamado.

Nämä lisätiedot saatavat olla käytettävissä, jos puhelin tukee handsfree-profiilia. Kaikki puhelimet eivät tue handsfree-profiilia. Lisätietoja on puhelimen käyttöoppaassa tai osoitteessa www.plantronics.com.

Puhelunsiirto takaisin puhelimeen – Voit siirtää puhelun kevytkuulokkeesta takaisin puhelimeen pitämällä puhelinhallintapainiketta alhaalla. Kuulet merkkiään. Kun kuulet toisen merkkiään, puhelu on siirretty ja voit vapauttaa painikkeen.

Puhelun lykkääminen – Voit hylätä puhelun siihen vastaamalla, kun pidät puhelinhallintapainiketta alhaalla kevytkuuloke hälyttää. Kuulet merkkiään. Kun kuulet toisen merkkiään, puhelu on hylätty ja voit vapauttaa painikkeen.

Edellisen numeron uudelleentalinta – Voit valita edellisen numeron uudelleen painamalla puhelinhallintapainiketta nopeasti kaksi kertaa. Kuulet merkkiään kummankin painalluksen jälkeen. Kun kuulet jälkimmäisen merkkiään, viimeksi soitettu numero on valittu uudelleen.

FR Les fonctions supplémentaires qui suivent ne sont disponibles que si votre téléphone prend en charge le profil mains-libres. Ce n'est pas le cas de tous les téléphones. Pour obtenir des informations supplémentaires, consultez le guide de l'utilisateur de votre téléphone ou visitez le site www.plantronics.com.

Transfert d'un appel vers votre téléphone – Pour transférer un appel du micro-casque vers votre téléphone, maintenez enfoncé le bouton de contrôle d'appel. Un signal sonore retentit. Lorsqu'un deuxième signal sonore retentit, l'appel a été transféré et vous pouvez relâcher le bouton de contrôle d'appel.

Rejet d'un appel – Pour rejeter un appel sans répondre lorsque votre combiné sonne,

maintenez enfoncé le bouton de contrôle d'appel. Un signal sonore retentit. Lorsqu'un deuxième signal sonore retentit, l'appel a été rejeté et vous pouvez relâcher le bouton de contrôle d'appel.

Rappel du dernier numéro composé – Pour rappeler le dernier numéro composé, appuyez deux fois sur le bouton de contrôle d'appel. Un signal sonore retentit à chaque pression. Lorsqu'un deuxième signal sonore retentit, le dernier numéro appelé a été recomposé.

IT Le sequenti funzioni aggiuntive possono essere disponibili se il telefono supporta il profilo per comunicazioni in vivavoce. Non tutti i telefoni supportano il profilo per comunicazioni in vivavoce. Fare riferimento alla guida dell'utente del telefono per maggiori informazioni o visitare il sito www.plantronics.com.

Ritrasferimento di chiamata – per ritrasferire la chiamata dalla cuffia al telefono tenere premuto il pulsante di controllo di chiamate. Verrà emesso un tono. L'emissione di un secondo tono indica che il trasferimento è stato eseguito e che si può rilasciare il pulsante.

Rifiuto di una chiamata – per rifiutare una chiamata senza rispondere al telefono cellulare tenere premuto il pulsante di controllo di chiamate. Verrà emesso un tono. L'emissione di un secondo tono, indica che la chiamata è stata rifiutata ed è pertanto possibile rilasciare il pulsante di controllo chiamate.

Ripetizione dell'ultimo numero – er ripetere l'ultimo numero, premere rapidamente per due volte il pulsante di controllo di chiamate. Verrà emesso un tono per ogni pressione. L'emissione di un ulteriore tono indica che l'ultimo numero è stato ricomposto.

NL De volgende extra functies zijn beschikbaar als uw telefoon het hands-freeprofiel ondersteunt. Het hands-freeprofiel wordt niet door alle telefoons ondersteund. Raadpleeg voor meer informatie de gebruikershandleiding van de telefoon of ga naar www.plantronics.com.

Gesprek terugschakelen naar telefoon –

Om een gesprek van de headset terug te schakelen naar de telefoon houdt u de gespreksknop ingedrukt. Er klinkt een geluidssignaal. Als u een tweede geluidssignaal hoort, is het gesprek overgezet en kunt u de knop loslaten.

Gesprek weigeren – Als de headset overgaat maar u wilt het gesprek niet aannemen, drukt u op de gespreksknop en houdt u deze knop ingedrukt. Er klinkt een geluidssignaal. Bij het tweede geluidssignaal is het gesprek geweigerd en kunt u de knop loslaten.

Nummerherhaling – U draait het laatste nummer door tweemaal kort de gespreksknop in te drukken. Bij elke druk op deze knop klinkt er een geluidssignaal. Als u weer een geluidssignaal hoort, is het laatst gekozen nummer opnieuw gekozen.

NO Følgende tilleggsfunksjoner kan være tilgjengelige hvis telefonen støtter profilen for håndfrie enheter. Det er ikke alle telefoner som støtter profilen for håndfrie enheter. Se i telefonens brukerveiledning hvis du vil ha mer informasjon eller besøk oss på www.plantronics.com.

Overføre samtale tilbake til telefonen – Når du skal overføre en samtale fra headsetet tilbake til telefonen, trykker du på og holder nede ringekontrollknappen. Du vil høre en tone. Når du hører den andre tonen, er overføringen ferdig og du kan slippe opp knappen.

Avvise samtale – Når du skal avvise en samtale uten å svare når håndsettet ringer, trykker du på og holder nede ringekontrollknappen. Du vil høre en tone. Når du hører den andre tonen, er samtalen avvist og du kan slippe opp knappen.

Slå om igjen siste nummer – Når du skal slå siste nummer om igjen, trykker du raskt på ringekontrollknappen to ganger. Du vil høre en tone for hvert trykk. Når du hører en tone til, har det siste nummeret blitt slått på nytt.

PT As funcionalidades adicionais seguintes podem estar disponíveis se o seu telefone suportar o Perfil Mãos livres. Nem todos os telefones suportam o Perfil Mãos livres. Consulte o manual

do utilizador do telefone para obter mais informações ou visite www.plantronics.com.

Transferir chamada novamente para o telefone – Para transferir uma chamada do auricular para o telefone, prima e mantenha premido o botão de Controlo de chamadas. Ouvirá um sinal sonoro. Quando ouvir um segundo sinal sonoro, a transferência foi concluída e pode soltar o botão.

Rejeitar chamadas – Para rejeitar uma chamada sem atender quando o telefone tocar prima e mantenha premido o botão Controlo de chamadas. Ouvirá um sinal sonoro. Quando ouvir um segundo sinal sonoro, a chamada foi rejeitada e pode soltar o botão.

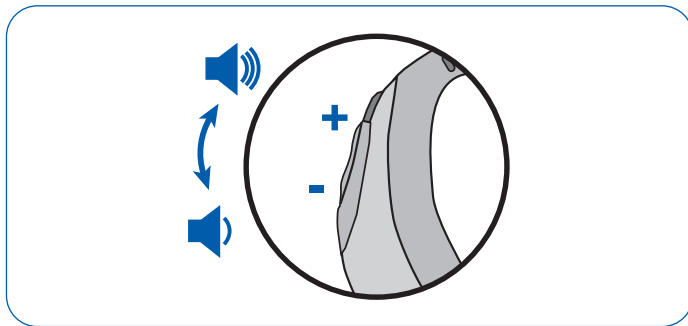
Remarcação do último número – Para remarcar o último número, prima rapidamente o botão de Controlo de chamadas duas vezes. Ouvirá um sinal sonoro a cada pressão. Quando ouvir um segundo sinal sonoro, o último número foi remarcado.

SE Føljande ekstrafunktioner kan finnas om telefonen har funktioner för handsfree-profiler. Alla telefoner har inte funktioner för handsfree-profiler. Mer information finns i användarhandboken för telefonen och på www.plantronics.com.

Flytta tillbaka ett samtal till telefonen – Om du vill flytta ett samtal från headsetet till telefonen trycker du på och håller ned knappen för samtalskontroll. En tonsignal avges. När en andra tonsignal avges har samtalet flyttats över och du kan släppa knappen.

Avvisa samtal – Om du vill avvisa ett samtal utan att svara när telefonen ringer trycker du på och håller ned knappen för samtalskontroll. En tonsignal avges. När en andra tonsignal avges har samtalet avvist och du kan släppa knappen.

Återuppringning av senast slagna nummer – Om du vill slå det senast slagna numret på nytt trycker du snabbt två gånger på knappen för samtalskontroll. En tonsignal avges för varje tryckning. När ytterligare en tonsignal avges har det senast slagna numret ringts upp igen.



GB During a call, press the Listen Volume Adjust Buttons to adjust the volume.

DE Drücken Sie während eines Anrufs die Hörlautstärkeregler, um die Lautstärke einzustellen.

DK Under et opkald kan du trykke på knapperne til justering af lytte-lydstyrken for at justere lydstyrken.

ES Durante una llamada, pulse los botones de ajuste del volumen de escucha para regular el volumen.

FI Voit säätää puhelun äänenvoimakkuutta puhelun aikana äänenvoimakkuuspainikkeilla.

FR Au cours d'un appel, appuyez sur les boutons de contrôle du volume d'écoute pour régler le volume.

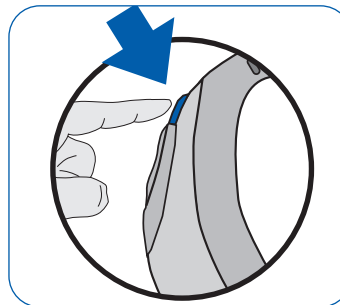
IT Per regolare il volume durante una chiamata, premere i pulsanti di regolazione del volume.

NL Druk tijdens een gesprek op de knoppen van het luistervolume om het volume aan te passen.

NO I løpet av en samtale trykker du på justeringsknappene for lyttevolum for å justere volumet.

PT Durante uma chamada, prima os Botões de ajuste do volume de audição para ajustar o volume.

SE Om du vill justera volymen under ett samtal trycker du på knapparna för justering av lyssningsvolym.



GB During a call, short press the Power/Mute Button to mute the microphone. When muted, the headset will sound two tones every 30 seconds. To take the microphone off mute, press the button again.

DE Drücken Sie während eines Gesprächs kurz die Ein/Aus-Stummschaltungstaste, um das Mikrofon stummzuschalten. Im Stummschaltungsmodus sind im Headset alle 30 Sekunden zwei Töne zu hören. Um die Stummschaltung des Mikrofons wieder aufzuheben, drücken Sie die Taste erneut.

DK Under et opkald kan du kortvarigt trykke på knappen Strøm/Mikrofonafbryder for at gøre mikrofonen lydløs. Når mikrofonen er afbrudt, udsender hovedsættet to toner hvert 30. sekund. Hvis du vil aktivere mikrofonen, skal du trykke på knappen igen.

ES Durante una llamada, realice una pulsación corta del botón de encendido/mute para desactivar el micrófono. Si está en mute, el auricular emitirá dos tonos cada 30 segundos. Para desactivar la función mute, pulse el botón de nuevo.

FI Voit mykistää mikrofonin puhelun aikana painamalla virta-/mykistyspainiketta. Kun kevytkuuloke on mykistetty, kuulet kaksi merkkiääntä 30 sekunnin välein. Poista mikrofonin mykistys painamalla painiketta uudelleen.

FR Au cours d'un appel, appuyez sur le bouton Marche/Secret pour activer le mode secret du microphone. Lorsque la fonction secret est activée, le micro-casque émet deux signaux sonores toutes les 30 secondes. Pour désactiver le mode secret, appuyez à nouveau sur le bouton.

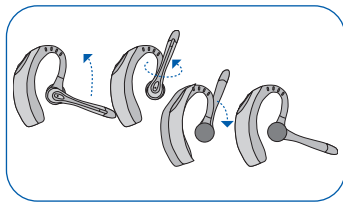
IT Per escludere il microfono durante una chiamata, eseguire una breve pressione del pulsante Power/Mute. Quando si attiva l'esclusione microfono, la cuffia emetterà due toni ogni 30 secondi. Per disattivare l'esclusione microfono, premere nuovamente il pulsante.

NL Druk tijdens een gesprek kort op de Aan/Uit/Mute-knop om de microfoon in de mutesland te zetten. Als de headset is gedempt, klinken er om de 30 seconden twee tonen. Druk nogmaals op deze knop om de microfoon weer in te schakelen.

NO I løpet av en samtale trykker du fort på Strøm/demp-knappen for å dempe mikrofonen. Når demping er aktivert, sender hovedsettet ut to toner hvert 30. sekund. Hvis du vil aktivere samtalen igjen, trykker du på knappen på nytt.

PT Durante uma chamada, prima rapidamente o Botão Ligar/Desligar/Sem som para cortar o som do microfone. Quando o auricular está sem som, emite dois sinais sonoros a cada 30 segundos. Para devolver o som ao microfone, prima novamente o botão.

SE Om du vill stänga av mikrofonen under ett samtal trycker du snabbt på knappen för ström/sekretless. När mikrofonen är avstängd avger headsetet två tonsignaler var 30:e sekund. Slå på mikrofonen igen genom att trycka på knappen på nytt.



GB Rotate the boom horizontally and vertically as illustrated, to select your left or right ear. The illustration shows conversion from right to left ear wearing. Reverse the procedure to convert from left to right ear wearing.

DE Drehen Sie den Mikrofonarm horizontal und vertikal wie in der Abbildung beschrieben, um das Headset auf dem rechten oder linken Ohr zu verwenden. In der Abbildung wird das Umstellen der rechten zur linken Tragevariante des Headsets dargestellt. Stellen Sie das Headset von der linken zur rechten Tragevariante auf dieselbe Weise um.

DK Roter armene horisontalt og vertikalt som vist på illustrationen for at vælge dit højre eller venstre øre. Illustrationerne viser, hvordan du skifter fra at bære hovedsættet ved højre til venstre øre. Udfør proceduren omvendt for at skifte fra venstre til højre øre.

ES Gire el brazo horizontal y verticalmente, como se muestra, para ajustar el auricular a la oreja deseada, derecha o izquierda. La ilustración muestra el cambio de colocación de la oreja derecha a la izquierda. Invierta el procedimiento para cambiar la colocación de la oreja izquierda a la derecha.

FI Valitse käytätkö kevytkuuloketta vasemmalla vai oikeassa korvassa kääntämällä puolia ylös- tai alaspäin tai sivuittain. Kuvassa näytetään, miten oikeassa korvassa käytetty kuuloke muutetaan vasenta korvaa varten. Toimi päinvastoin, kun haluat käyttää kuuloketta oikeassa korvassa.

FR Faites pivoter la perche horizontalement et verticalement comme illustré, pour l'adapter à l'oreille gauche ou droite. L'illustration montre comment passer du port à l'oreille droite au port à l'oreille gauche. Effectuez la même procédure dans le sens inverse pour passer du port à l'oreille gauche au port à l'oreille droite.

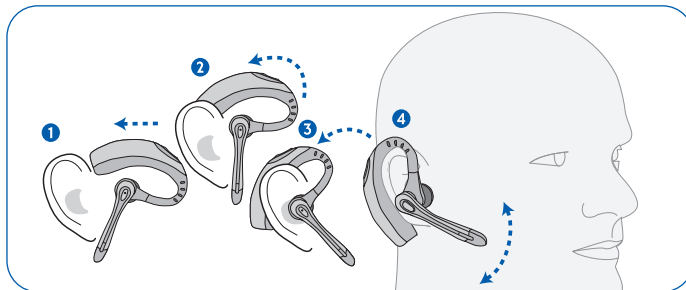
IT Per impostare al cuffia dell'orecchio destro o sinistro, ruotare l'asta del microfono in senso orizzontale e verticale come illustrato. L'illustrazione mostra il passaggio dal posizionamento sull'orecchio destro a quello sinistro. Invertire il procedimento per il posizionamento inverso.

NO Roter bøylen horisontalt og vertikalt som vist, for å velge venstre eller høyre øre. Illustrasjonene viser hvordan du bytter bæremåte fra høyre til venstre øre. Reverser fremgangsmåten når du bytter bæremåte fra venstre til høyre øre.

NL Draai de spreekbuis horizontaal en verticaal (zie de afbeelding) voor gebruik met uw linker- of rechteroor. De illustratie laat zien hoe u van oor wisselt. Voer de procedure in de omgekeerde volgorde uit als u uw rechteroor wilt gebruiken.

PT Rode a haste horizontalmente e verticalmente, tal como é ilustrado, para seleccionar a sua orelha esquerda ou direita. A ilustração mostra a conversão da orelha direita para a esquerda. Inverta o processo para converter da orelha esquerda para a direita.

SE Vrid bommen horisontellt och vertikalt enligt bilden så att den kan användas med vänster eller höger öra. Bilden visar hur du byter från användning med höger till vänster öra. Gör tvärtom om du vill byta från användning med vänster till höger öra.



GB Slide the headset over and behind your ear. Then, press gently towards your ear for a snug fit. Adjust the boom position so that it is directed towards your mouth as illustrated.

DE Schieben Sie das Headset über das Ohr nach hinten. Drücken Sie das Headset anschließend vorsichtig gegen Ihr Ohr, sodass es perfekt sitzt. Positionieren Sie den Mikrofonarm so, dass er wie in der Abbildung dargestellt zu Ihrem Mund zeigt.

DK Lad hovedsættet glide på plads bag dit øre. Tryk derefter forsigtigt mod dit øre, så det sidder bekvemt. Juster mikrofonens placering, så den sidder ved din mund som vist på illustrationen.

ES Coloque el auricular en la oreja. A continuación, presiónelo con suavidad contra la oreja para conseguir un ajuste perfecto. Ajuste la posición del brazo para que quede orientado hacia la boca, como se muestra.

FI Pane kevytkuuloke paikalleen asettamalla se korvan päälle ja taakse. Paina sitten sitä varovasti korvaan päin, jotta se asettuu tiivistä paikalleen. Säädä puomia kuvan osoittamalla tavalla niin, että se osoittaa suuta kohti.

FR Glissez le casque sur la tête et derrière l'oreille. Appuyez doucement sur votre oreille pour

l'ajuster à votre convenance. Positionnez la perche de telle sorte qu'elle soit dirigée vers votre bouche comme illustré.

IT Posizionare la cuffia dietro l'orecchio, quindi premerla delicatamente verso l'orecchio per sistemarla correttamente. Regolare la posizione dell'asta in modo che sia posizionata verso la bocca come illustrato.

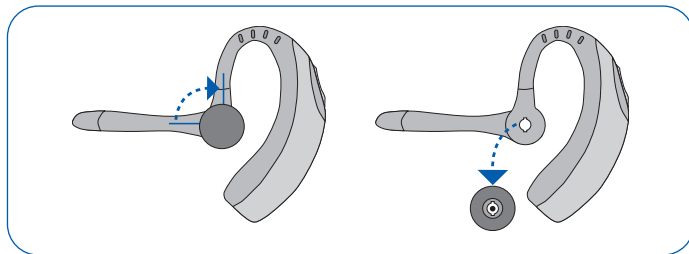
NL Schuif de headset over en achter uw oor. Druk deze er daarna voorzichtig tegenaan totdat de headset comfortabel zit. Pas de spreekbuispositie zo aan dat deze in de richting van de mond wijst (zie de afbeelding).

NO Før hodesettet over og bak øret. Deretter trykker du det forsiktig mot øret slik at det sitter godt. Juster mikrofonposisjonen slik at den peker rett mot munnen din som vist.

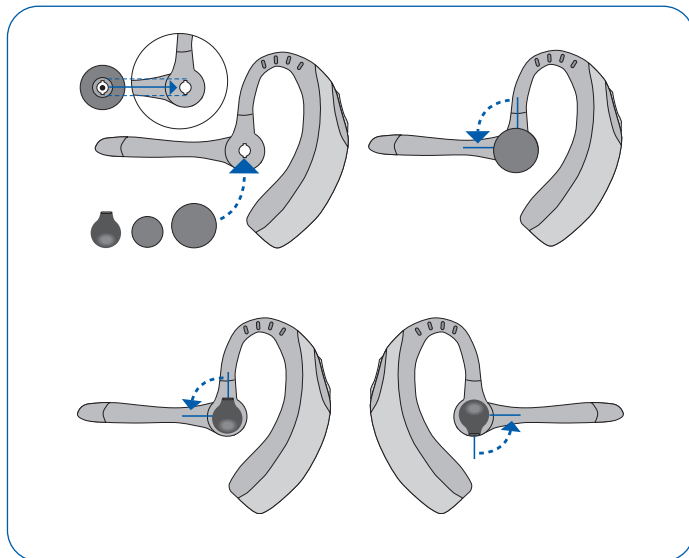
PT Deslize o auricular sobre e por trás da orelha. Depois, prima suavemente na direção da orelha para que fique bem fixo. Ajuste a posição da haste de forma a estar direcionada para a boca, tal como é ilustrado.

SE Trä headsetet över och bakom örat. Tryck det sedan försiktigt mot örat så att snäckan sitter ordentligt. Justera bommen så att den är riktad mot munnen så som visas på bilden.

REMOVING THE EAR TIP



FITTING A NEW EAR TIP

**GB** REGISTER YOUR PRODUCT ONLINE.

This is not a condition of your warranty, but will assist us in providing the best possible service and technical support for your product. Visit www.plantronics.com/productregistration.

DE REGISTRIEREN SIE IHR PRODUKT ONLINE.

Dieser Fragebogen stellt keine Garantiebedingung dar, sondern unterstützt uns bei der Bereitstellung unserer Leistungen und der bestmöglichen technischen Unterstützung für Ihr Produkt. Besuchen Sie die Website www.plantronics.com/productregistration.

DK REGISTRER DIT PRODUKT ONLINE.

Dette er ikke en betingelse for din garanti, men vil derimod gøre det lettere for os at yde dig den bedst mulige service og teknisk support i forbindelse med dit produkt. Gå ind på www.plantronics.com/productregistration.

ES REGISTRE EL PRODUCTO EN LÍNEA.

No se trata de una condición de validez de la garantía, pero nos será útil a la hora de ofrecerte la mejor asistencia técnica y de mantenimiento para el producto. Visite www.plantronics.com/productregistration.

FI VOIT REKISTERÖIDÄ HANKKIMASI LAITTEEN INTERNETISSÄ.

Tämä ei ole takuehto, mutta rekisteröinnin avulla pystymme tarjoamaan parhaan mahdollisen palvelun ja teknisen tuen laitteelle. Tutustu sivustoon www.plantronics.com/productregistration.

FR ENREGISTREZ VOTRE PRODUIT EN LIGNE.

Ces informations faciliteront l'assistance technique et les services que nous vous proposons : il ne s'agit pas d'une condition dont dépend votre garantie. Consultez le site www.plantronics.com/productregistration.

IT REGISTRAZIONE ON LINE DEL PRODOTTO.

Il presente modulo non rappresenta una condizione di garanzia, ma è uno strumento di supporto per poter fornire assistenza tecnica. Visitare il sito www.plantronics.com/productregistration.

NL REGISTREER HET PRODUCT ON LINE.

Dit is geen voorwaarde voor de garantie, maar stelt ons in staat de beste service en technische ondersteuning voor het product te leveren. Bezoek ons op www.plantronics.com/productregistration.

NO REGISTRER PRODUKTET ELEKTRONISK.

Dette er ikke en betingelse i garantien, men det vil hjelpe oss med å gi deg best mulig service og teknisk støtte for produktet. Besøk oss på www.plantronics.com/productregistration.

PT REGISTRE O SEU PRODUTO ON-LINE.

Não é uma condição da garantia, mas irá ajudar-nos a fornecer a melhor assistência e suporte técnico possíveis para o seu produto. Visite www.plantronics.com/productregistration.

SE REGISTRERA PRODUKTEN ONLINE.

Allt registrera produkten är inle något villkor för garantin, men det gör det enklare för oss att ge dig bästa möjliga service och tekniska support. Besök www.plantronics.com/productregistration.

EXPOSURE TO RADIO FREQUENCY RADIATION

The radiated output power of this internal wireless radio is far below the FCC radio frequency exposure limits. Nevertheless, the wireless radio shall be used as described in the manual.

The internal wireless radio operates within guidelines found in radio frequency safety standards and recommendations, which reflect the consensus of the scientific community.

Plantronics therefore believes the internal wireless radio is safe for use by consumers. The level of energy emitted is far less than the electromagnetic energy emitted by wireless devices such as mobile phones. However, the use of wireless radios may be restricted in some situations or environments, such as aboard airplanes. If you are unsure of restrictions, you are encouraged to ask for authorization before turning on the wireless radio.

NOTE: Modifications not expressly approved by Plantronics, Inc. could void the user's authority to operate the equipment.

FCC REGISTRATION INFORMATION

This device complies with Part 15 of the FCC Rules. Operation is subject to the following two conditions:

1. This device may not cause harmful interference; and
2. This device must accept any interference received, including interference that may cause undesired operation.

This equipment has been tested and found to comply with the limits for a Class B digital device, pursuant to Part 15 of the FCC Rules. These limits are designed to provide reasonable protection against harmful interference in a residential installation. This equipment generates, uses and can radiate radio frequency energy and, if not installed and used in accordance with the instructions, may cause harmful interference to radio communications. However, there is no guarantee that interference will not occur in a particular installation. If this equipment does cause harmful interference to radio or television reception, which can be determined by turning the equipment off and on, the user is encouraged to try to correct the interference by one or more of the following measures:

- Reorient or relocate the receiving antenna.
- Increase the separation between the equipment and receiver.
- Connect the equipment into an outlet on a circuit different from that to which the receiver is connected.

INDUSTRY CANADA NOTICE

Radio Equipment

The term "IC:" before the radio certification number only signifies that Industry Canada technical specifications were met.

Operation is subject to the following two conditions: (1) this device may not cause interference, and (2) this device must accept any interference, including interference that may cause undesired operation of the device. "Privacy of communications may not be ensured when using this telephone."

This product meets the applicable Industry Canada technical specifications of the RSS210.

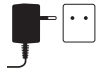

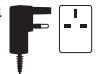

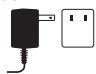

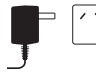
AVIS INDUSTRIE CANADA

Équipement radio

Le terme « IC/CI » avant le numéro d'homologation radio signifie seulement que les spécifications techniques Industrie Canada ont été respectées.

Le fonctionnement de l'équipement est soumis aux deux conditions suivantes: (1) le dispositif ne doit créer aucune interférence nuisible, et (2) le dispositif doit accepter toute interférence reçue, y compris celles pouvant causer le fonctionnement indésirable du dispositif. « La confidentialité des communications n'est pas assurée lors de l'usage du téléphone. » Ce produit répond aux spécifications techniques du ministère de l'Industrie du Canada en vigueur pour le RSS210.

- GB** See package for product model number and refer to the table below for approved use.
- DE** Weitere Informationen zur Produktmodellnummer finden Sie auf der Verpackung und Informationen zur einer genehmigten Verwendung in der nachstehenden Tabelle.
- DK** Du finder produktmodellnummeret på pakken, og i tabellen herunder kan du finde oplysninger om godkendt anvendelse.
- ES** Consulte la envoltura para obtener el número del modelo del producto y la tabla que aparece a continuación para confirmar los usos que se pueden dar al auricular.
- FI** Pakkauksessa on tuotteen mallinumero. Oheisessa taulukossa on tiedot tuotteen hyväksytystä käytöstä.
- FR** Reportez-vous à l'emballage pour connaître le numéro de modèle du produit et consultez le tableau ci-dessous concernant l'utilisation approuvée.
- IT** Il numero del modello è riportato sulla confezione. Per ulteriori informazioni sull'uso approvato, consultare la seguente tabella.
- NL** Kijk in de onderstaande tabel voor het toegestane gebruik. Het modelnummer vindt u op de verpakking.
- NO** Se på pakken for å finne produktmodellnummeret, og vis til tabellen nedenfor for godkjent bruk.
- PT** Procure o número de modelo na embalagem e consulte a tabela seguinte para conhecer a utilização aprovada.
- SE** Produktens modellnummer hittar du i förpackningen, och anvisningar om användning hittar du i tabellen nedan.

67890-07 67892-07		<input checked="" type="checkbox"/> AUT, BEL, DEU, DNK, ESP, FRA, GBR, GRC, ITA, IRL, LUX, NLD, PRT, SWE, FIN, CYP, CZE, EST, HUN, LVA, LTU, MLT, POL, SVK, SVN.	
67890-04 67892-04			
67890-01/02 67892-01/02		<input checked="" type="checkbox"/> United States, Canada	
67890-09 67892-09		<input checked="" type="checkbox"/> Australia, New Zealand	