

# Panasonic

## Guida di configurazione Network Camera (Pronta per PoE)

Prima di utilizzare il prodotto, leggere questo documento e conservarlo per riferimenti futuri.

Nr. modello

**BB-HCM511**  
**BB-HCM515**  
**BB-HCM531**

Solo uso interno

Solo uso interno

Pronta per esterni

### Prima di leggere questo documento

Questo manuale viene redatto per i modelli BB-HCM511 (solo uso interno), BB-HCM515 (solo uso interno) e BB-HCM531 (pronta per esterni). Le funzioni e le operazioni disponibili variano leggermente a seconda del modello. È possibile verificare il numero di modello della videocamera in uso osservando il numero stampato nella parte anteriore della videocamera.

**Assicurarsi di aver letto il documento Informazioni importanti e di aver seguito le istruzioni nella Guida di installazione per il collegamento della videocamera.**

- Prima di seguire le istruzioni in questo documento:
  - Verificare che la videocamera sia accesa e collegata al router.
  - Disabilitare temporaneamente eventuali firewall o software antivirus sul computer.
  - Chiudere il browser Web.
- Le schermate riportate in questo documento sono esclusivamente per riferimento e possono variare rispetto a quanto visualizzato sul computer, a seconda del modello di videocamera, delle impostazioni di rete, ecc.

### Abbreviazioni

- UPnP è l'abbreviazione di "Universal Plug and Play".
- In questo documento, la Network Camera viene denominata semplicemente "videocamera".
- In questo documento, il CD di installazione viene denominato semplicemente "CD".

### Marchi

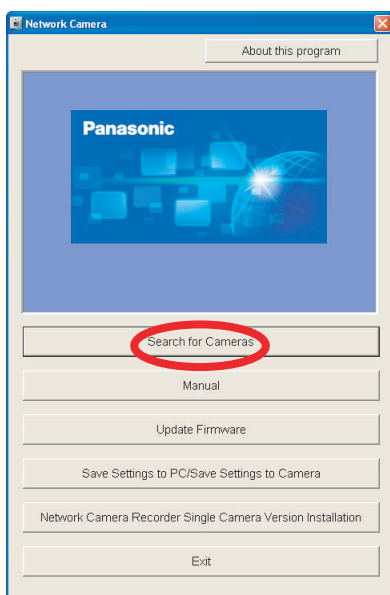
- Adobe e Reader sono marchi registrati o marchi di Adobe Systems Incorporated negli Stati Uniti e/o in altri paesi.
- Microsoft, Windows, ActiveX e Internet Explorer sono marchi registrati o marchi di Microsoft Corporation negli Stati Uniti e/o in altri paesi.
- Le schermate sono stampate su concessione di Microsoft Corporation.
- Ogni altro marchio qui riportato è di proprietà del rispettivo detentore.
- Questo software è basato in parte sul lavoro del gruppo Independent JPEG Group.

### 1. Inserire il CD in dotazione nel computer.

- Viene avviato il Programma di installazione. Se il programma non viene avviato, fare doppio clic sul file Setup.exe presente nel CD.

### 2. Fare clic su [Search for Cameras] (Ricerca videocamere).

- Il programma effettua la ricerca di videocamere collegate alla rete.



- **[About this program] (Info sul programma):** Visualizza le informazioni sulla versione del programma.
- **[Search for Cameras] (Ricerca videocamere):** Visualizza un elenco di videocamere collegate alla rete.
- **[Manual] (Manuale):** Consente di visualizzare la documentazione inclusa. Le versioni PDF della documentazione cartacea sono incluse nel CD; per la consultazione è richiesto Adobe® Reader®.
- **[Update Firmware] (Aggiorna firmware):** Consente di utilizzare il Programma di installazione per aggiornare il firmware della videocamera (software incorporato).
- **[Save Settings to PC/Save Settings to Camera] (Salva impostazioni su PC/Salva impostazioni su videocamera):** Consente di effettuare un salvataggio di backup sul computer di tutte le impostazioni della videocamera o di ripristinare tutte le impostazioni nella videocamera utilizzando il file di backup salvato nel computer.
- **[Network Camera Recorder Single Camera Version Installation] (Installazione Network Camera Recorder - Versione videocamera singola):** Installa il software [Network Camera Recorder Single Camera Version] (Network Camera Recorder - Versione videocamera singola). (Vedere "Installazione di Network Camera Recorder - Versione videocamera singola" a pagina 2.)
- **[Exit] (Esci):** Chiude la schermata ed esce dal Programma di installazione.

Se viene visualizzato [Windows cannot open this file] (Impossibile aprire il file) dopo aver fatto clic su [Manual] (Manuale)

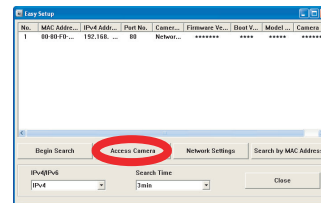
[Select the program from a list] (Seleziona il programma da un elenco)→[OK]→Selezionare [Always use the selected program to open this kind of file] (Usa sempre il programma selezionato per aprire questo tipo di file)→[Browse] (Sfogliare)→Andare a [C:\WINDOWS\system32\mshta.exe]→[Open] (Apri)→[OK]

### 3. Quando viene visualizzato Avviso protezione Windows, fare clic su [Unblock] (Sblocca).

- Se tale finestra di dialogo non viene visualizzata, continuare al passaggio successivo.



### 4. Selezionare la videocamera da configurare e fare clic su [Access Camera] (Accedi a videocamera).

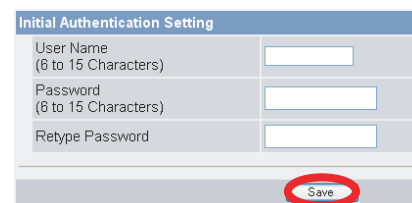


Per assegnare manualmente tutte le impostazioni di rete alla videocamera o per assegnare un indirizzo IP tramite la funzione DHCP del router, fare clic su [Network Settings] (Impostazioni rete), quindi selezionare [Specify an IP Address] (Specifica indirizzo IP) o [DHCP] e immettere le impostazioni appropriate.

- Se si dispone di più videocamere, è possibile distinguere le videocamere in base al numero di modello, stampato sulla parte anteriore della videocamera, o in base all'indirizzo MAC (vedere "Schema della videocamera" a pagina 1 nella Guida di installazione per individuare l'etichetta dell'indirizzo MAC della videocamera).
- Se trascorrono più di 20 minuti dall'accensione della videocamera selezionata, non risulta possibile configurare la videocamera. Spegnerla la videocamera e quindi riaccenderla. Questa limitazione non si applica alle videocamere non ancora configurate o alle videocamere su cui è stato eseguito il ripristino ai valori predefiniti.
- Se si utilizza un firewall o un software antivirus sul computer, il Programma di installazione non sarà in grado di individuare eventuali videocamere sulla rete. Se non si può disabilitare il firewall o il software antivirus, è possibile configurare la videocamera immettendo il relativo indirizzo MAC (vedere "Schema della videocamera" a pagina 1 nella Guida di installazione per individuare l'etichetta dell'indirizzo MAC della videocamera).

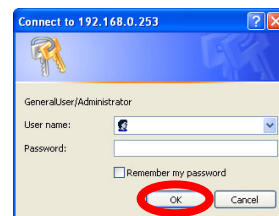
### 5. Immettere il nome utente e la password desiderati, quindi fare clic su [Save] (Salva).

- Non dimenticare il nome utente e la password impostati qui; in caso contrario, sarà necessario effettuare il reset della videocamera e riconfigurarla.

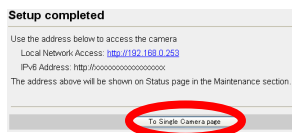


Se si utilizza un sistema operativo in lingua francese, cinese semplificato o giapponese, questa schermata verrà visualizzata nella lingua corrispondente così come ogni altra schermata successiva.

### 6. Immettere il nome utente e la password, quindi fare clic su [OK].



## 7. Quando viene visualizzato [Setup completed] (Configurazione completata), fare clic su [To Single Camera page] (A pagina singola videocamera).

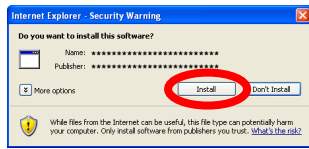


Viene visualizzato l'indirizzo IP della videocamera. Questo è l'indirizzo IP da immettere nel browser Web per accedere alla videocamera. Non dimenticare tale indirizzo.

- Se viene visualizzata la seguente finestra di dialogo ActiveX® Controls, fare clic su [Install ActiveX Control...] (Installa controllo ActiveX...).

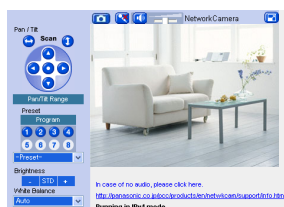


- Quando viene visualizzato il seguente avviso di protezione, fare clic su [Install] (Installa).



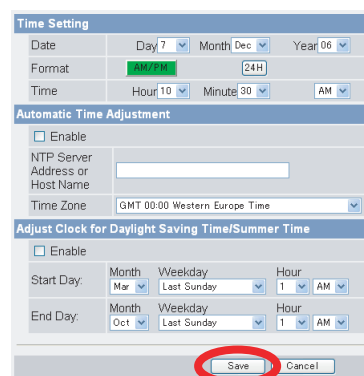
Verrà installato il programma di visualizzazione (ActiveX Controls) necessario per visualizzare in modo appropriato le immagini della videocamera. I programmi di visualizzazione devono essere installati per visualizzare le immagini MPEG-4, MJPEG e per utilizzare le funzioni audio.

- L'immagine della videocamera viene visualizzata.



Congratulazioni! La videocamera è stata correttamente impostata ed è ora possibile visualizzare le immagini della videocamera.

## 8. Fare clic sulla scheda [Setup] (Configurazione), su [Date and Time] (Data e Ora) nel lato sinistro della schermata, quindi impostare la data e l'ora della videocamera. Fare clic su [Save] (Salva) una volta terminato.



Per ulteriori informazioni, vedere 5.3 Impostazione della data e dell'ora in Istruzioni per l'uso sul CD.

**Se non si desidera configurare la videocamera per l'accesso tramite Internet, è possibile fermarsi qui. Tornare alla Guida di installazione e seguire le istruzioni per il montaggio della videocamera.**

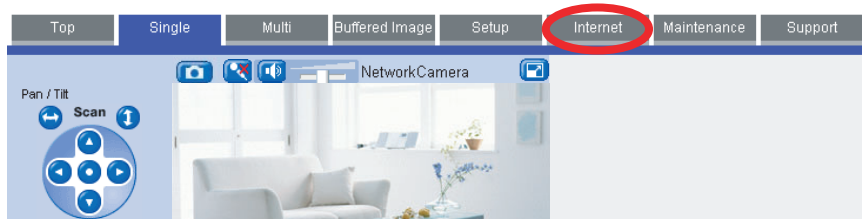
### Configurazione per l'accesso da Internet

Per configurare la videocamera per l'accesso da Internet o da un telefono cellulare, continuare con i passaggi che seguono.

#### Nota:

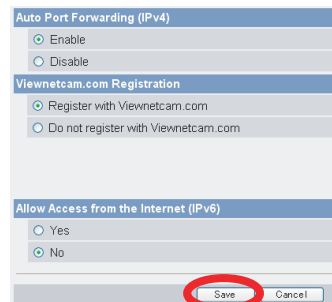
- Al fine di configurare la videocamera per l'accesso da Internet utilizzando queste istruzioni, il router in uso deve essere compatibile con UPnP™ e la funzione UPnP™ deve essere attivata (nella maggior parte dei router, è disattivata come impostazione predefinita). Per ulteriori informazioni, vedere le istruzioni per l'uso fornite con il router.
- Per configurare la videocamera per l'accesso da Internet utilizzando un router che non supporta UPnP™, vedere Sezione 4 Configurazione della videocamera per l'accesso da Internet in Istruzioni per l'uso sul CD per informazioni generali e vedere le istruzioni per l'uso fornite con il router.
- Disabilitare l'impostazione di tempo di attesa massimo sul router se si fa uso di una connessione PPPoE o PPTP con il provider di accesso Internet.

### 1. Fare clic sulla scheda [Internet] nella parte superiore della schermata della videocamera.



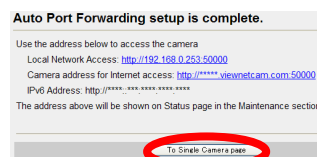
## 2. Selezionare [Enable] (Abilita) in [Auto Port Forwarding (IPv4)] (Inoltro porta automatico (IPv4)), selezionare [Register with Viewnetcam.com] (Registra con Viewnetcam.com) in [Viewnetcam.com Registration] (Registrazione Viewnetcam.com), quindi fare clic su [Save] (Salva).

- Quando viene visualizzata la finestra di dialogo relativa alla modifica del numero di porta della videocamera, fare clic su [OK].
- La videocamera e il router inizieranno a configurarsi reciprocamente tramite UPnP™.
- Se si seleziona la registrazione con Viewnetcam.com, fare clic su [Go to Viewnetcam.com Registration page] (Andare a pagina registrazione Viewnetcam.com) quando visualizzato. Il sito Web Viewnetcam.com si aprirà automaticamente. Seguire le istruzioni sullo schermo per registrarsi.



Se si intende accedere alla videocamera tramite Internet, si consiglia di utilizzare Viewnetcam.com. Viewnetcam.com è un servizio di DNS dinamico per l'uso con le Network Cameras Panasonic, fornito gratuitamente. Per ulteriori informazioni su Viewnetcam.com, vedere il sito Web Viewnetcam.com (<http://www.viewnetcam.com>) per informazioni su tale servizio.

## 3. Quando viene visualizzato [Auto Port Forwarding setup is complete.] (Impostazione dell'invio a porta automatico completata.), fare clic su [To Single Camera page] (A pagina singola videocamera).



Vengono visualizzati gli indirizzi IP della videocamera per l'accesso locale (LAN) e Internet. Tali indirizzi IP devono essere immessi nel browser Web per accedere alla videocamera tramite LAN o tramite Internet. Non dimenticare tali indirizzi.

- Se è stato abilitato [Auto Port Forwarding (IPv4)] (Inoltro porta automatico (IPv4)), il numero di porta della videocamera potrebbe essere cambiato. Non dimenticare gli indirizzi visualizzati qui.
- Per verificare la possibilità di accedere alla videocamera tramite Internet utilizzando un computer, utilizzare un computer non collegato alla rete e accedere alla videocamera immettendo l'indirizzo visualizzato qui.
- L'indirizzo IP e l'URL utilizzato per accedere alla videocamera su Internet verranno inoltre visualizzati nella pagina [Status] (Stato) della scheda [Maintenance] (Manutenzione).

**La configurazione della videocamera è ora completata. Se si riscontrano difficoltà per l'accesso alla videocamera o per la visualizzazione di immagini della videocamera, vedere Guida alla risoluzione dei problemi sul CD; altrimenti, tornare alla Guida di installazione e seguire le istruzioni per il montaggio della videocamera.**

### Installazione di Network Camera Recorder - Versione videocamera singola

Nel CD è inclusa una versione per singola videocamera del software Panasonic Network Camera Recorder. Fare clic su [Manual] (Manuale) nella finestra del Programma di installazione Network Camera per informazioni dettagliate sull'installazione e l'uso di tale software.

#### 1. Inserire il CD in dotazione nel computer.

- Viene avviato il Programma di installazione. Se il programma non viene avviato, fare doppio clic sul file Setup.exe presente nel CD.

#### 2. Fare clic su [Network Camera Recorder Single Camera Version Installation] (Installazione Network Camera Recorder - Versione videocamera singola).

#### 3. Seguire le istruzioni sullo schermo per installare il software.

#### 4. Quando l'installazione è completata, fare doppio clic sull'icona di collegamento (mostrato sotto) sul desktop per avviare il software.



#### Nota:

- Network Camera Recorder - Versione videocamera singola è compatibile con Microsoft® Windows® XP Professional Edition e Windows 2000 (Service Pack 2 o successivo).
- La registrazione della videocamera è limitata a una singola videocamera.
- Non viene fornita assistenza per la versione per singola videocamera di questo software.